

# Un nodule thyroïdien basicervical ectopique en présence d'une thyroïde cervicale normale : A propos d'un cas

Z. Boulbaroud, S. El Aziz, A. Chadli

Service d'Endocrinologie, Diabétologie et Maladies Métaboliques.

CHU Ibn Rochd, Casablanca, Maroc

Laboratoire de Neurosciences et Santé Mentale

Faculté de Médecine et de Pharmacie, Université Hassan II-Casablanca

## INTRODUCTION

➤ L'ectopie thyroïdienne est définie par la présence du tissu thyroïdien en dehors de sa localisation infrahyoïdienne.

➤ L'association d'une ectopie thyroïdienne et d'une thyroïde en position cervicale est exceptionnelle.

➤ Nous rapportons le cas d'un nodule thyroïdien de localisation basicervicale gauche avec une glande thyroïde normalement développée.

## OBSERVATION

### ➤ Renseignements cliniques :

- Femme, 50 ans.
- Suivie depuis 2012 pour maladie de Basedow actuellement en rémission.
- Hyperparathyroïdie secondaire à une hypovitaminose D sous traitement substitutif.

### ➤ Motif de consultation :

- Masse sus-claviculaire gauche augmentant progressivement de volume.
- Absence de signes de compression.

### ➤ Examen clinique :

- Présence d'une formation nodulaire sus-claviculaire gauche de 5cm ferme mobile sans ADP cervicales.
- Euthyroïdie clinique

### ➤ Bilan paraclinique:

- Bilan hormonal : normal

• Echographie cervicale: (Figure 1)

- Formation extra-thyroïdienne inférieure gauche, hypoéchogène hétérogène, mesurant 46x37x36 mm, en contact avec l'axe jugulocarotidien.
- Glande Thyroïde de siège et d'aspect normaux.



Figure 1: image échographique de la masse cervicale

• TDM cervicale: (Figure 2)

- Masse cervicale médio-latérale gauche arrivant à ras de l'orifice cervicothoracique, bien limitée, rehaussée intensément après injection du PDC, mesurant 46x44x58 mm, avec une thyroïde en position normale.

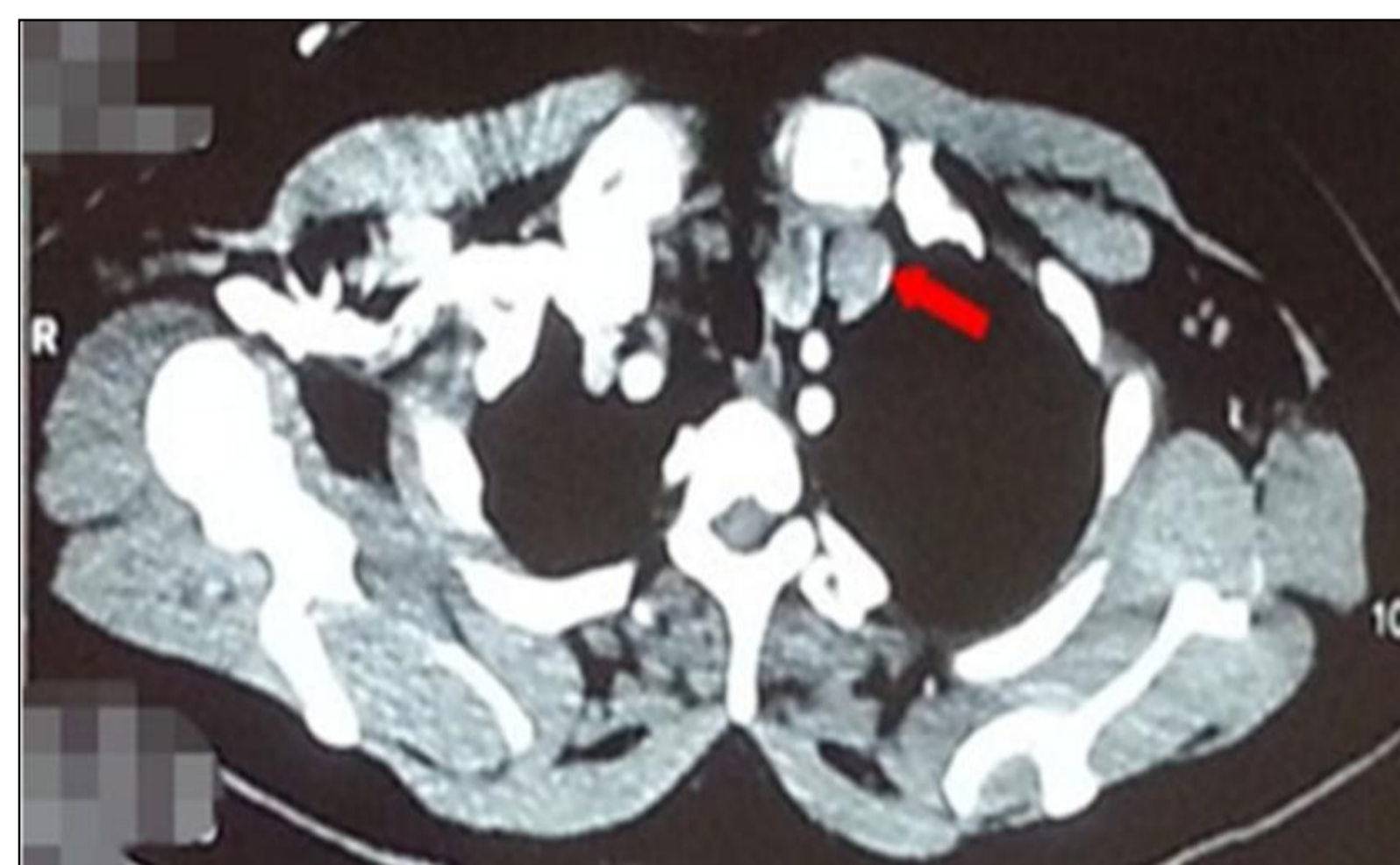


Figure 2: aspect scannographique de la masse

• Scintigraphie au MIBI: (Figure 3)

- Nodule froid plongeant médiastinal supérieur latéralisé à gauche, fixant le Tc99.
- Absence de fixation ectopique du MIBI.

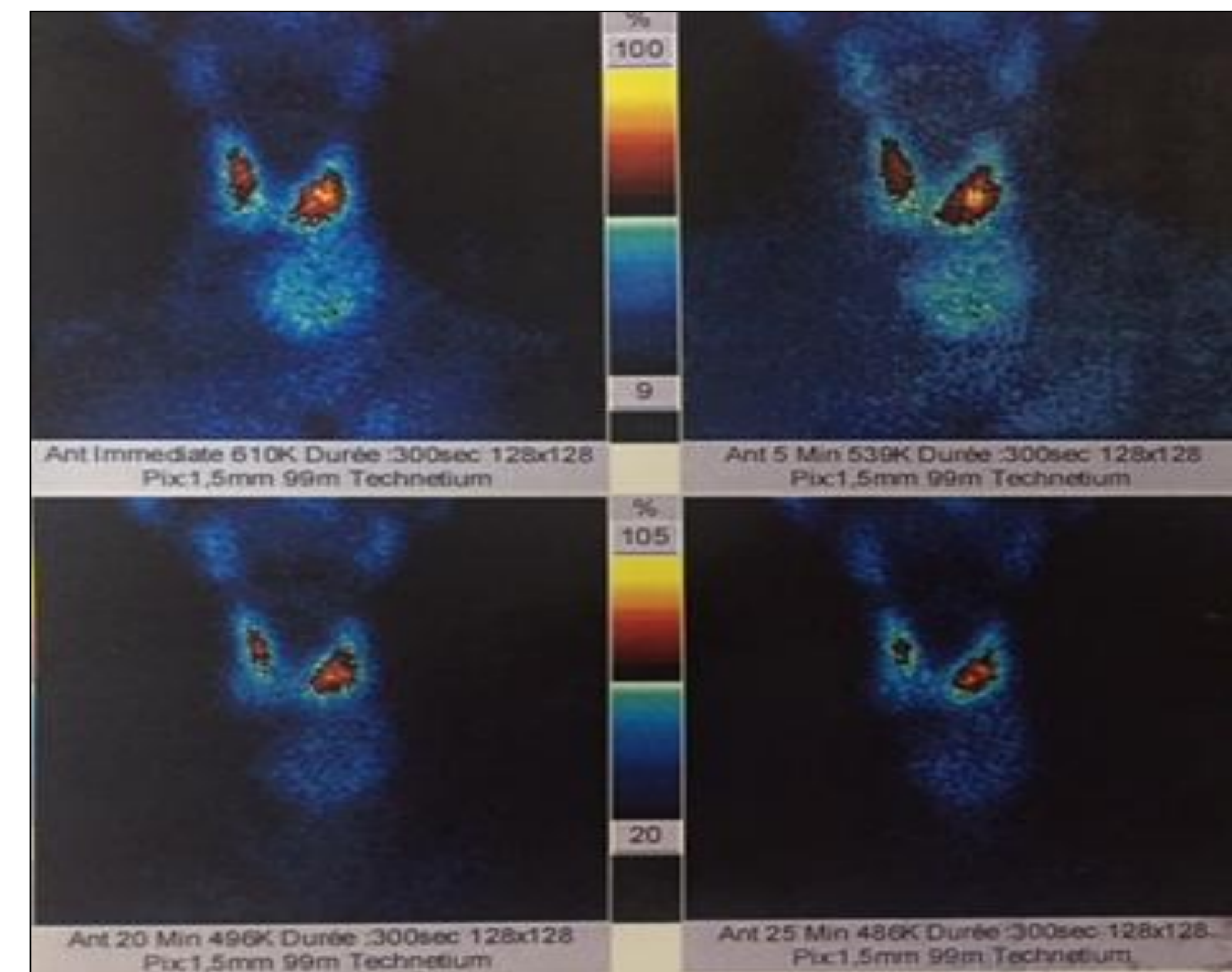


Figure 3: Scintigraphie thyroïdienne

### ➤ Exploration chirurgicale :

- Masse vasculaire nodulaire encapsulée de 6 cm de diamètre.
- Indépendante de la thyroïde.
- Adhérente aux plans musculaires, à la partie latérotrachéale gauche, à 2 cm de la carotide gauche et plongeant de 2 cm en rétrosternal.

### ➤ Etude histologique:

- Aspect d'un nodule thyroïdien dystrophique sans signes de malignité.

## DISCUSSION

➤ Ectopie thyroïdienne : Anomalie embryologique rare (7-10%).

➤ La coexistence d'une ectopie thyroïdienne et d'une glande thyroïde en place n'a été que rarement rapportée .

➤ L'exploration radiologique repose sur l'échographie cervicale en première intention, la TDM avec injection de PDC ou l'IRM.

➤ La scintigraphie au Tc99 confirme le diagnostic : Mise en évidence d'une fixation ectopique.

➤ Le traitement fait appel à la chirurgie, il dépend de multiples facteurs: la taille de la masse, les symptômes locaux, l'âge du patient, l'état fonctionnel de la glande thyroïde et les complications.

## CONCLUSION

➤ Notre cas élucide une entité rare et peu commune, en raison de la coexistence d'une ectopie thyroïdienne et d'une thyroïde à localisation et de morphologie normale.

➤ L'imagerie et la scintigraphie, en particulier, restent indispensables au diagnostic.

## REFERENCES

1. Noussious G, Anagnostis P, Goulis DG, et al Ectopic thyroid tissue: anatomical, clinical, and surgical implications of a rare entity. *European Journal of Endocrinology* (2011) 165 375–382
2. S. Goyal, et al. Coexistence of a normal thyroid with a non-functional ectopic thyroid tissue: a case report with review. *Elective Medicine Journal*, jan. 2015 ;V 2, N 4 : 416-417.
3. W. Zheng, T. Jian Tan, and L.TONG. Coexistence of Non-Functional Ectopic Thyroid Tissue and a Normal Thyroid: A Case Report. *Experimental and Therapeutic Medicine* 6.4 (2013): 1059–1061.
4. J. Wang and J. Fang: Ectopic thyroid mass in the left lateral neck and anterior mediastinum: a case report. *Journal of Medical Case Reports* 2014 8:351.