

Evaluation de l'état nutritionnel chez les diabétiques âgés en milieu hospitalier

R.Mizouri, O.Berriche, H.Zahra, M.Ben Cheikh, T.Harrabi, R.Ben Othman, F.Mahjoub, C.Amrouche, H.Jammoussi
Service A de Diabétologie-Nutrition et Maladies Métaboliques, Institut National de Nutrition de Tunis.

Introduction

L'évaluation de l'état nutritionnel du diabétique âgé est essentielle, elle permet de dépister une dénutrition qui pourrait majorer la morbi-mortalité et prolonger la durée de l'hospitalisation.

Objectifs : - Evaluer l'état nutritionnel des diabétiques âgés.

Patients et méthodes

- Etude descriptive sur 2 mois (Mars – Avril 2016).
- 50 diabétiques âgés de type 2 hospitalisés au service A de l'Institut National de Nutrition de Tunis.
- L'évaluation de l'état nutritionnel était basé sur le questionnaire MNA (Mini Nutritional Assessment).

Le MNA- test est une méthode d'évaluation rapide et simple de l'état nutritionnel des personnes âgées à risque de malnutrition, permettant de séparer les patients dénutris et à risque de malnutrition des sujets normonutris [1].

Résultats

Tableau 1 : Caractéristiques générales de la population étudiée

| | |
|--------------------------------------|------------------------|
| Âge moyen | 69 ans |
| Prédominance féminine | 74% |
| BMI moyen | 26,7 kg/m ² |
| Durée moyenne d'évolution du diabète | 15 ans |

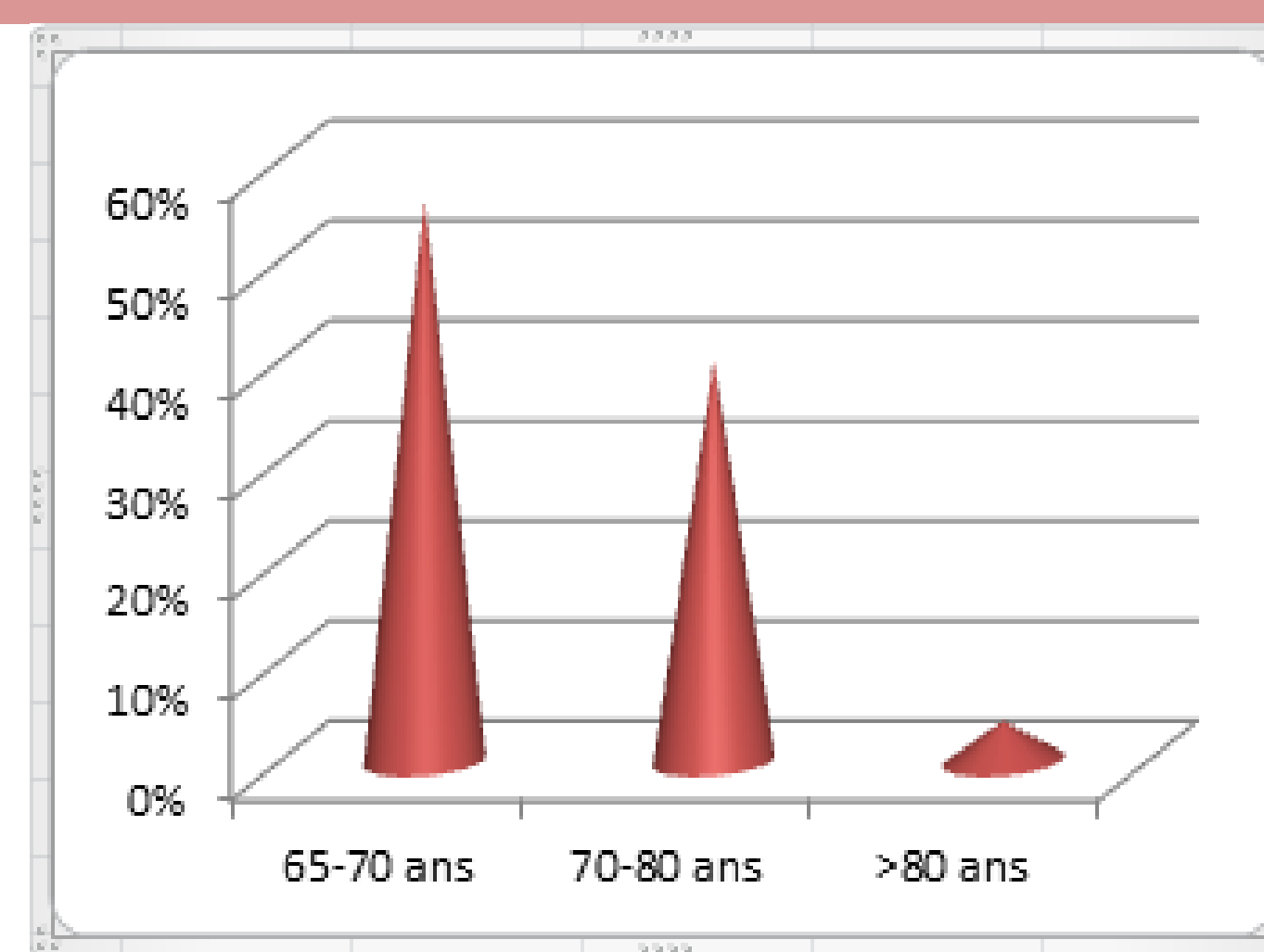


Fig1 : Répartition des patients selon les tranches d'âges

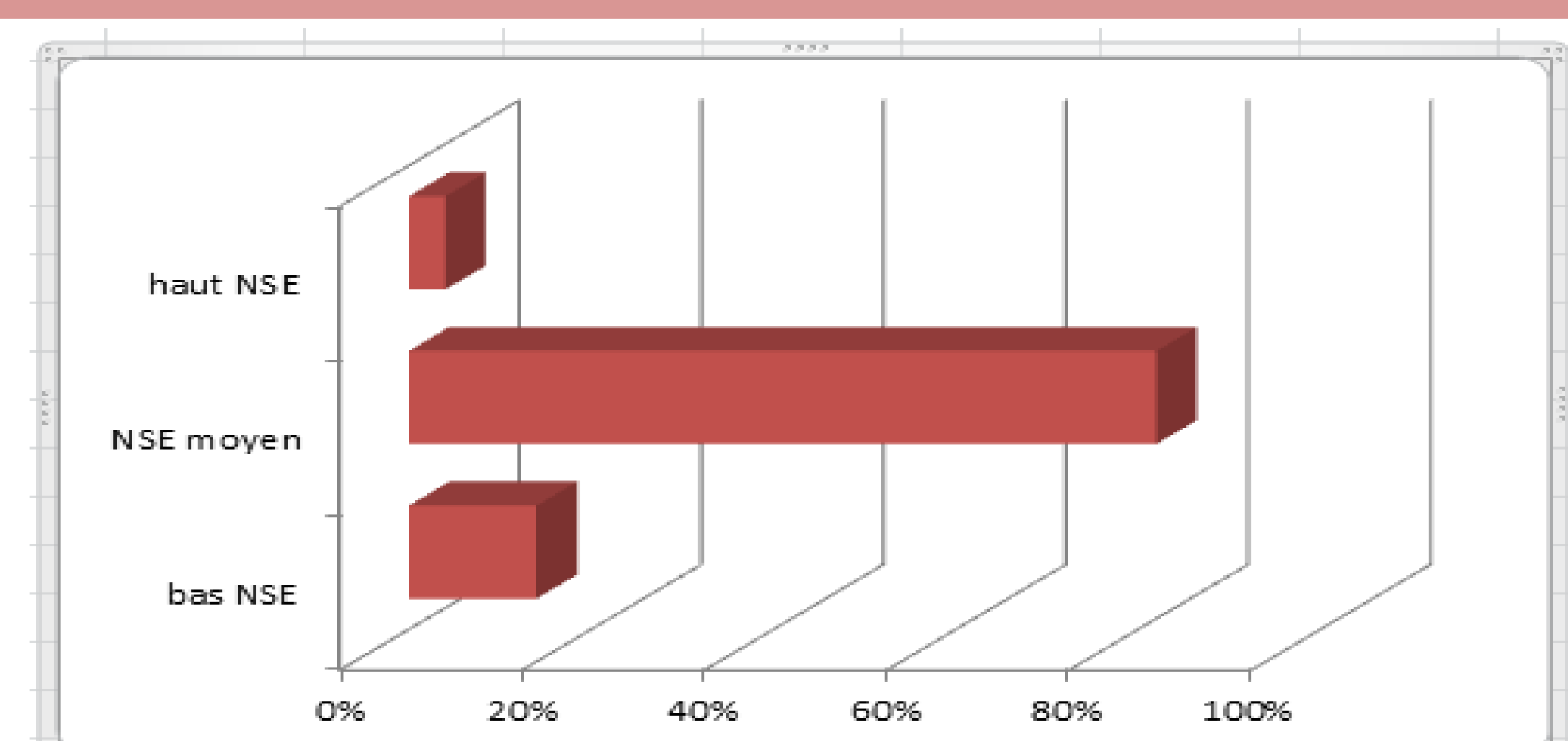


Fig2 : Répartition des patients selon le niveau socio-économique

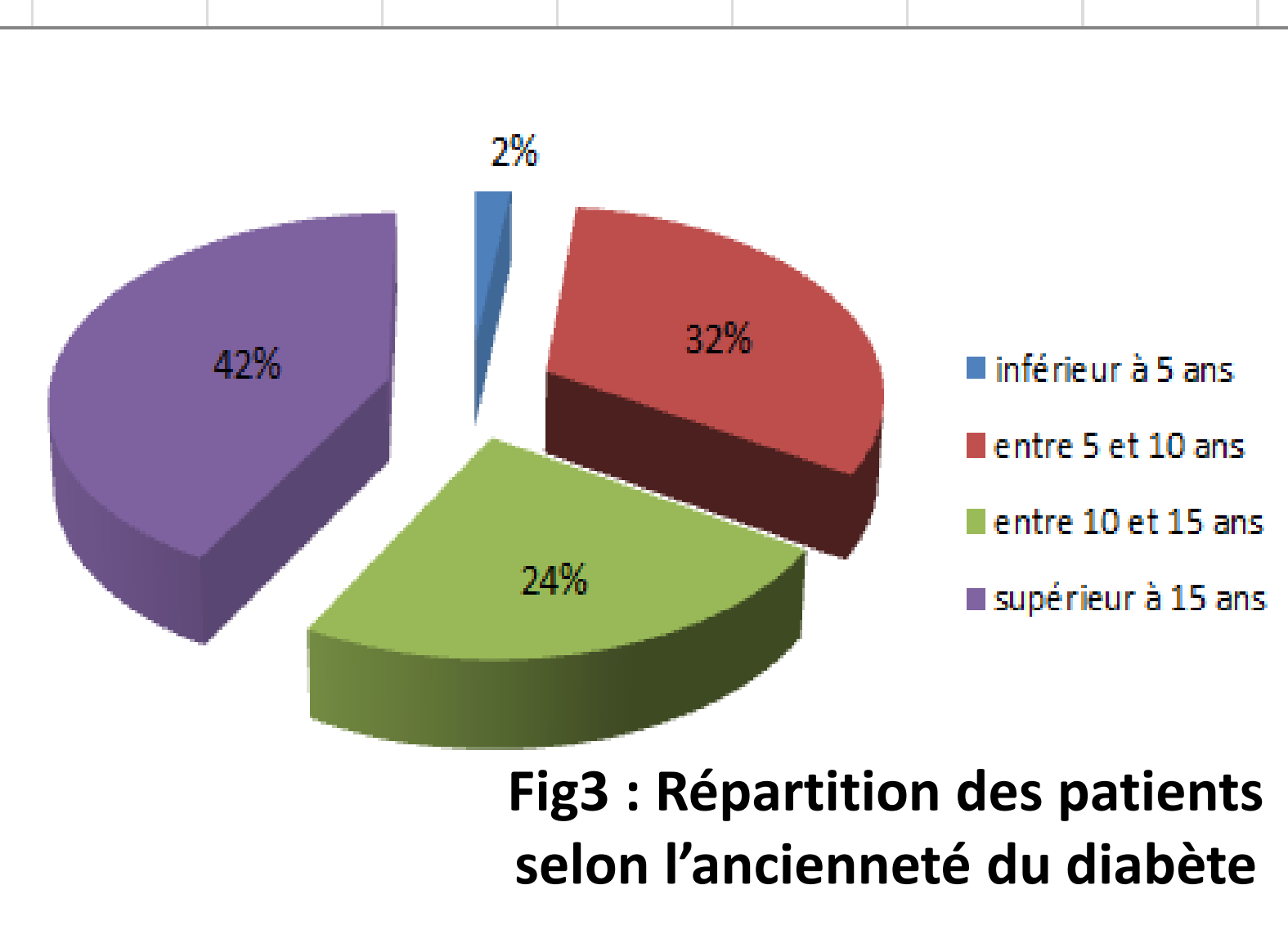


Fig3 : Répartition des patients selon l'ancienneté du diabète

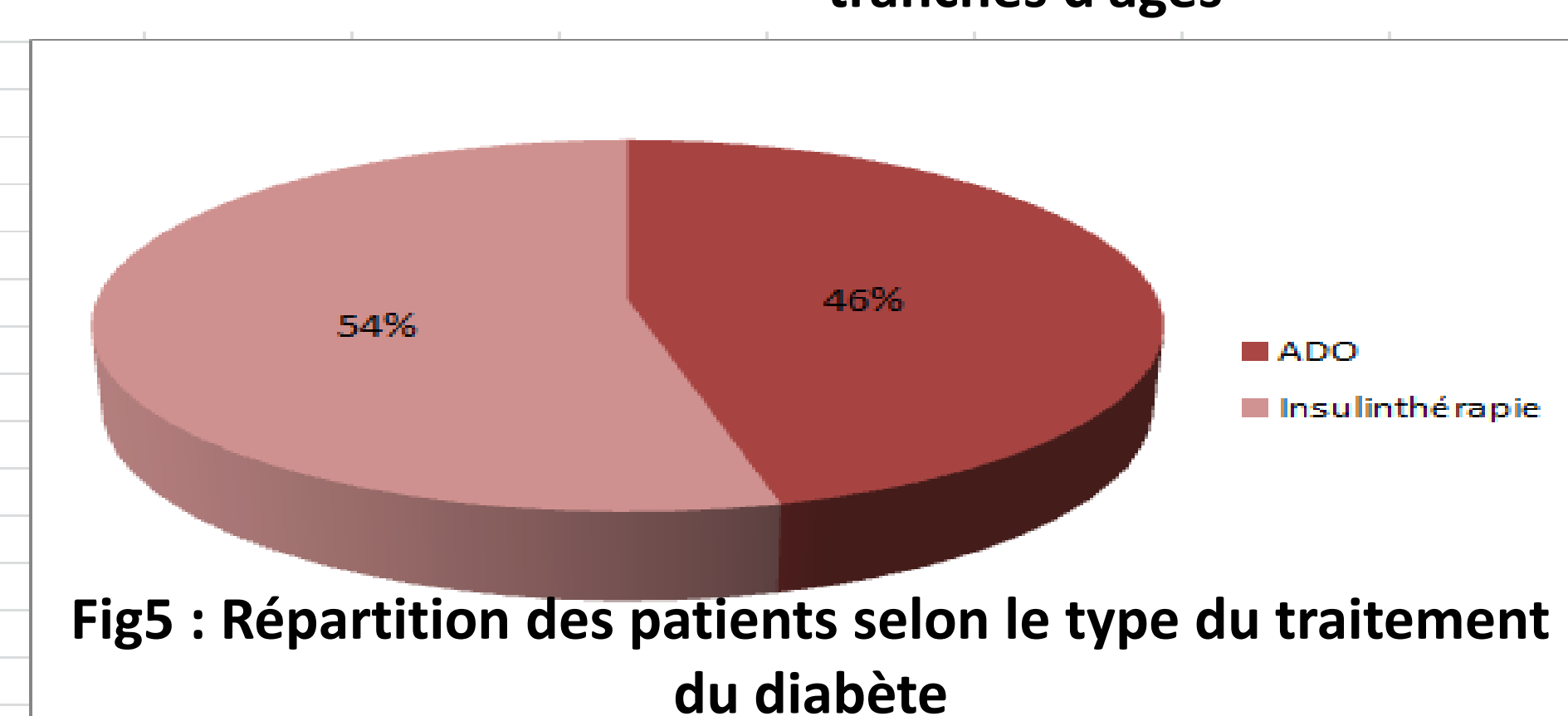


Fig5 : Répartition des patients selon le type du traitement du diabète

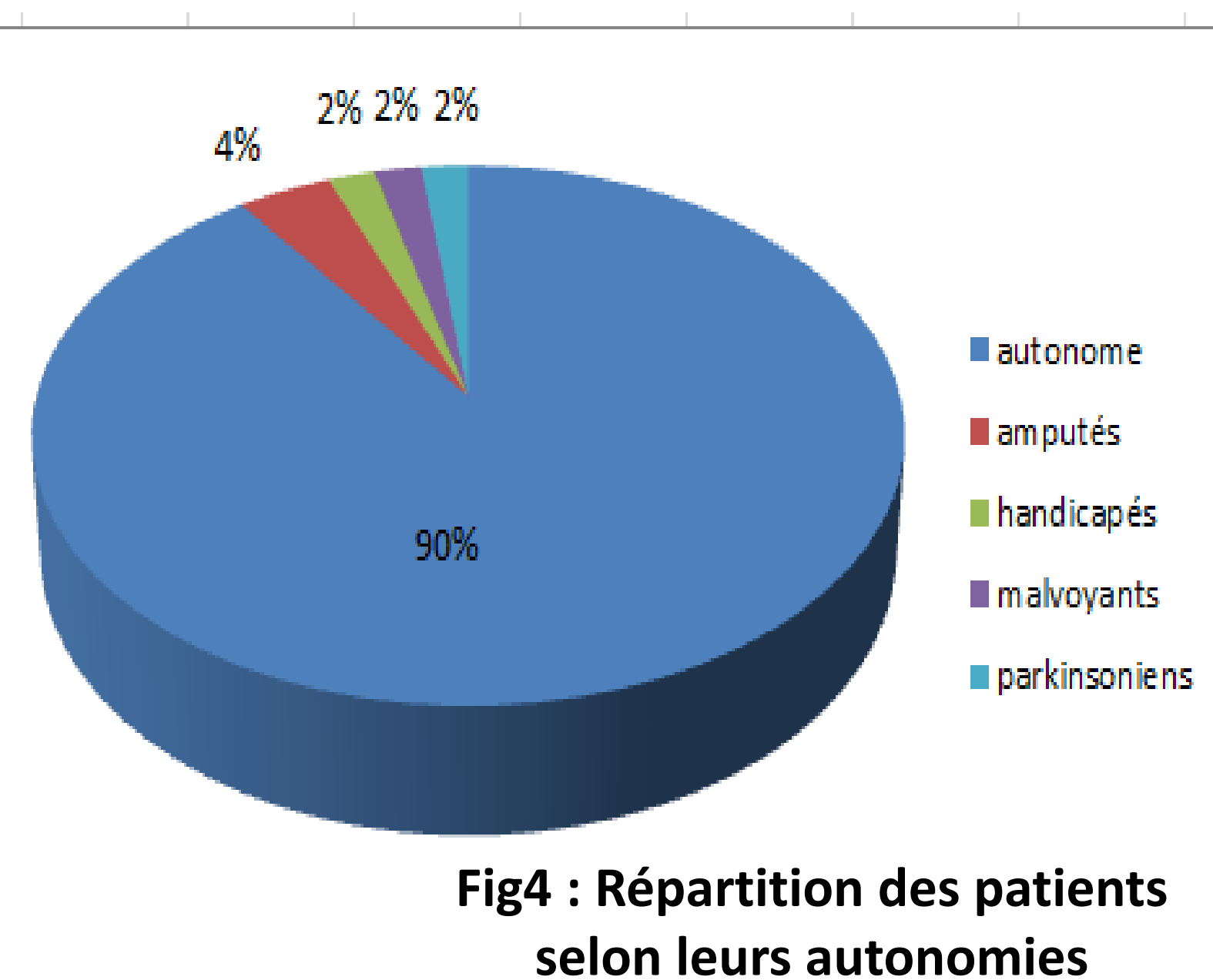


Fig4 : Répartition des patients selon leurs autonomies

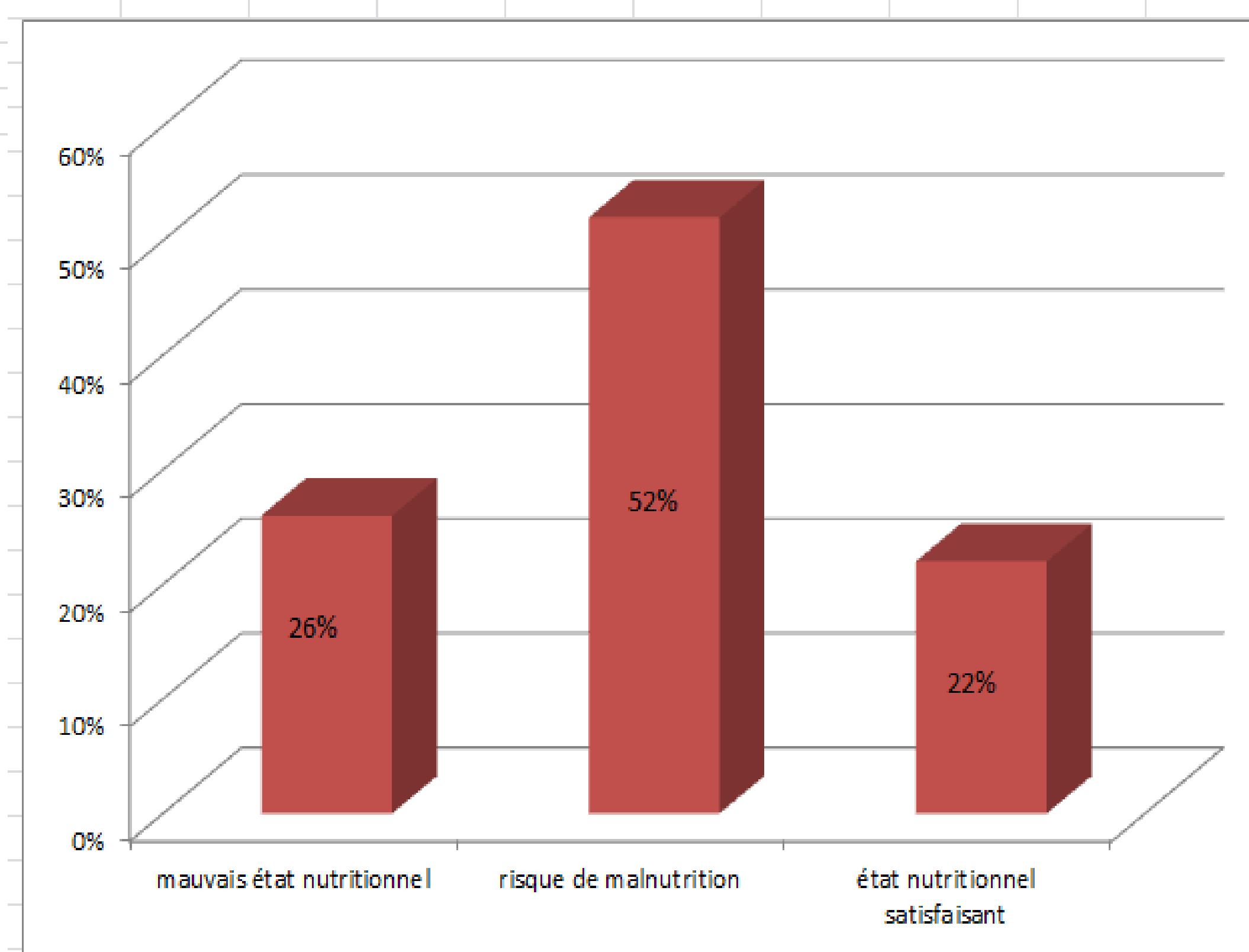


Fig6 : Etat nutritionnel des patients

Tableau 2 : Relation entre l'état nutritionnel et l'âge

| Age (année) | [60-70[| [70-80] | >80 |
|---------------------------|---------|---------|-----|
| Etat nutritionnel normal | 8 | 3 | 0 |
| Risque de malnutrition | 14 | 10 | 2 |
| Mauvais état nutritionnel | 5 | 8 | 0 |
| P = 0,44 | | | |

Tableau 3 : Relation entre l'état nutritionnel et le sexe

| Sexe | Homme | Femme |
|---------------------------|-------|-------|
| Etat nutritionnel normal | 6 | 5 |
| Risque de malnutrition | 4 | 22 |
| Mauvais état nutritionnel | 3 | 10 |
| P = 0,04 | | |

Discussion

Ce travail souligne l'importance du dépistage de la dénutrition chez la personne âgée. En effet, dans notre étude 26% présentaient un mauvais état nutritionnel. Selon la littérature, ce taux atteint les 7% [2].

D'après notre étude aucune relation n'a été retrouvée entre l'état nutritionnel et l'âge. En revanche, Le sexe paraît influencer l'état nutritionnel des patients.

Conclusions

La dénutrition chez le diabétique âgé est associée à une morbi-mortalité accrue et à une altération de la qualité de vie. Ce constat justifie l'impératif d'une évaluation précoce de l'état nutritionnel en s'aidant au questionnaire MNA qui doit faire partie de l'examen gérontologique.

Références

1. Guigoz Y, Vellas B. Test d'évaluation de l'état nutritionnel de la personne âgée : Le Mini Nutritional Assessment (MNA) (2015).
2. La Problématique de malnutrition chez les personnes âgées. Oueleete S (1999).